



REPOBLIKAN'I MADAGASIKARA

Tanindrazana-Fahafahana-Fandrosoana

MINISTRE DE L'AGRICULTURE, DE L'ELEVAGE ET DE LA PÊCHE

DIRECTION DES SYSTEMES D'INFORMATION

SERVICE DES ETUDES ET DU SUIVI-EVALUATION

Mai – Juin 2006

SYSTEME D'INFORMATION SUR LES MARCHES RURAUX

Le Système d'Information sur les Marchés Ruraux (SIMR) traite quatre catégories de produits, à savoir les produits vivriers, les fruits et légumes, les produits d'élevage et les produits de pêche, pour un total de 52 produits suivis régulièrement. Ces produits ont fait l'objet de relevé de prix hebdomadaire au niveau de deux marchés ruraux par région. Actuellement, 38 marchés sont concernés par le SIMR soit 19 Directions Régionales de Développement Rural. La période auquel ce bulletin est consacré correspond à la pointe de récolte du riz de deuxième saison. Une baisse globale de prix de certains produits est aussi observée au cours de ce 3^{ème} bimestre.

Les Unités Régionales de la Statistique Agricole (URSA) transmettent périodiquement les fiches de relevé de prix à la Direction des Systèmes d'Information (DSI). Celle-ci dispose du Service des Etudes et du Suivi-Evaluation (SESE) pour la maintenance de la base de données, la gestion des informations et les relations avec les utilisateurs. Les bulletins SIMR sont ainsi élaborés à l'issue du traitement de ces fiches et publiés tous les bimestres. Les informations sur le prix des produits peuvent être obtenues directement auprès du SESE ou en consultant le site web du Ministère de l'Agriculture, de l'Élevage et de la Pêche, à l'adresse suivante : www.maep.gov.mg.

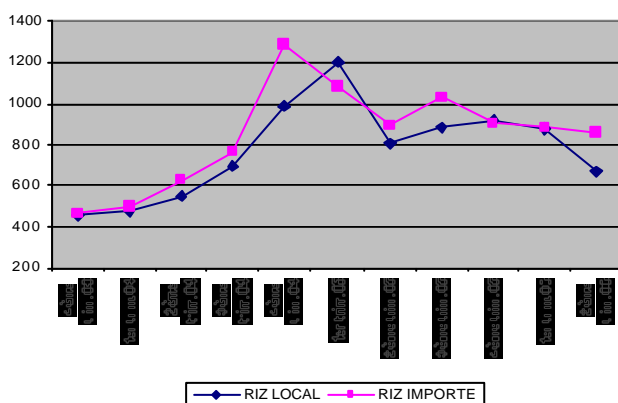
PRODUITS VIVRIERS

L'adoption par les producteurs des techniques culturales améliorées, grâce à l'organisation de concours agricoles, ont contribué à l'amélioration de la production agricole dans son ensemble.

Tout en étant supérieur au prix du riz local, le prix du riz importé a enregistré une légère baisse de 4% durant la période qui s'est écoulée entre les 2^{ème} trimestres 2005 et 2006. L'écoulement du stock de riz importé s'est effectué d'une manière continue avec des prix relativement stables.

RIZ

Graphique 1 : Evolution trimestrielle des prix moyens de riz local et importé (en Ar/kg)



Le prix du riz local a connu une baisse de 17% entre les 2^{ème} trimestres 2005 et 2006. Son niveau le plus bas est observé durant les mois de mai et juin sans toutefois atteindre le prix au 2^{ème} trimestre 2004.

Tableau 1 : Evolution des prix du riz local et du riz importé

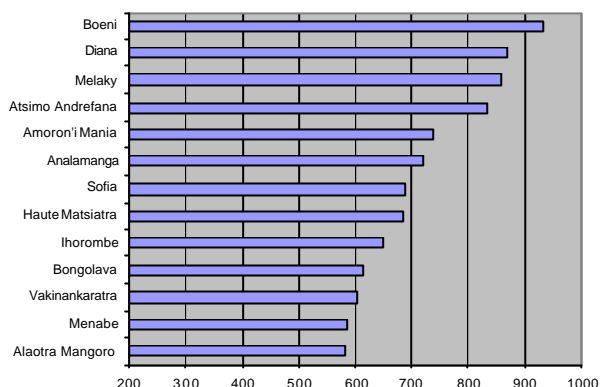
Unité: Ar/kg

Période	Produits			
	maka-lioka	tsipala	autres riz local	riz importé
4 ^{ème} trimestre 2003	444	473	456	469
1 ^{er} trimestre 2004	485	460	480	501
2 ^{ème} trimestre 2004	572	534	553	629
3 ^{ème} trimestre 2004	657	729	710	762
4 ^{ème} trimestre 2004	1009	980	970	1287
1 ^{er} trimestre 2005	1275	1176	1171	1079
2 ^{ème} trimestre 2005	806	822	809	896
3 ^{ème} trimestre 2005	864	917	894	1029
4 ^{ème} trimestre 2005	918	924	910	906
1 ^{er} bimestre 2006	920	921	880	909
2 ^{ème} bimestre 2006	880	822	793	864
3 ^{ème} bimestre 2006	730	677	682	930

Source : MAEP/DSI/SESE/DEE

Au 3^{ème} bimestre 2006, les prix des variétés de riz local ont tous diminué par rapport à ceux du 2^{ème} bimestre 2006. Le riz makalioka enregistre une baisse de prix de 17% tout en ayant le niveau de prix le plus élevé des trois variétés.

Graphique 2 : Prix moyen du riz local par région au 3^{ème} bimestre 2006 (en Ar/kg)



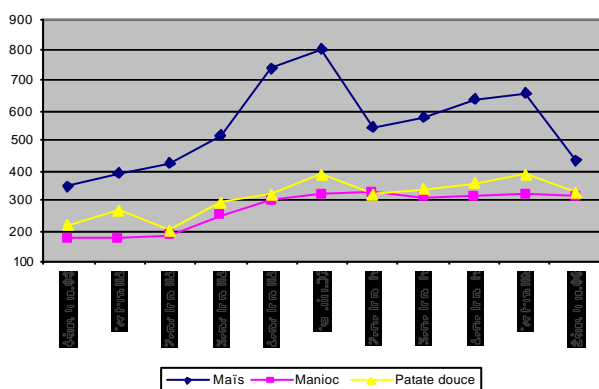
Au cours du 3^{ème} bimestre 2006, la plupart des régions concernées par le SIMR sont en pleine période de récolte du riz *vakiambiaty*. La fourchette de prix du riz local varie de 580 Ar/kg dans la Région d'Alaotra Mangoro à 737 Ar/kg pour la Région d'Amoron'i Mania.

Au cours du 2^{ème} bimestre 2006, la récolte du *vary asara* n'a pas permis aux Régions de Boeni, de DIANA et de Melaky d'atteindre le niveau de prix du riz local du groupe de régions où le riz *vakiambiaty* est récolté. Le prix du riz local va de 858 Ar/kg dans la région de Melaky à 932 Ar/kg dans la Régions de Boeni.

MAÏS, MANIOC ET PATATE DOUCE

La récolte du riz *vakiambiaty* a eu un impact sur le prix de certains produits vivriers dont le maïs et la patate douce.

Graphique 3 : Evolution trimestrielle des prix de maïs, de manioc et de patate douce (en Ar/kg)



Le maïs et la patate douce observent chacun une baisse de prix au 2^{ème} trimestre aussi bien en 2005 qu'en 2006. La diminution de prix au 2^{ème} trimestre 2006 est assez remarquable pour le maïs. Le prix de ce produit est passé de 660 Ar/kg à 434 Ar/kg entre le 1^{er} et le 2^{ème} trimestre 2006, soit une chute de 34% atteignant presque le prix de l'année 2004 à la même période (424 Ar/kg). La patate douce enregistre une baisse de prix plus modérée qui est inférieure à 20%.

Le prix du manioc demeure stable depuis le 2^{ème} trimestre 2005 en tournant autour de 320 Ar/kg.

Tableau 2 : Evolution des prix moyens de maïs, de manioc et de patate douce par région au 3^{ème} bimestre 2006

Unité : Ar/kg

Produits / Régions	Maïs		Manioc		Patate douce	
	mai	juin	mai	juin	mai	juin
Alaotra Mangoro	640	400	395	524	348	339
Amoron'i Mania	432	413	357	246	334	262
Analamanga	579	450	319	320	400	400
Ats. Andrefana	339	373	279	271	ND	ND
Bongolava	253	262	253	275	251	276
DIANA	567	ND	229	234	ND	321
Haute Matsiatra	453	398	209	203	221	186
Ihorombe	429	451	509	579	587	607
Boeni	632	568	244	209	268	244
Menabe	380	332	208	149	ND	370
Sofia	544	331	661	400	ND	ND
Vakinankaratra	ND	342	231	221	351	318

Source : MAEP/DSI/SESE/DEE

Une baisse globale de prix des trois produits est observée au mois de juin 2006. Au cours du 3^{ème} bimestre 2006, la Région de Boeni enregistre le prix moyen le plus élevé de maïs. Le manioc y enregistre aussi une hausse de prix car ce produit n'est récolté qu'à partir du mois de juin dans cette région.

FRUITS ET LEGUMES

GOYAVE

Le sol des Hauts-Plateaux convient à la culture du goyavier. Ce type de fruit est encore peu cultivé mais on le rencontre généralement à l'état sauvage dans le territoire national. Actuellement, la transformation de ce produit de manière artisanale est adoptée au niveau de plusieurs associations paysannes ou de petites coopératives agricoles. Les industries alimentaires transforment aussi le produit pour la vente locale et l'exportation.

Tableau 3 : Evolution du prix de la goyave

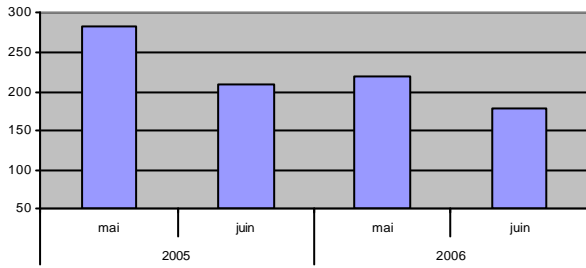
Unité : Ar/kg

Période	Prix
1 ^{er} bimestre 2005	462
2 ^{ème} bimestre 2005	243
3 ^{ème} bimestre 2005	260
1 ^{er} bimestre 2006	249
2 ^{ème} bimestre 2006	328
3 ^{ème} bimestre 2006	225

Source : MAEP/DSI/SESE/DEE

Le goyave est continuellement présent tout au long des trois premiers bimestres et commence à disparaître des marchés ruraux à partir du mois de juillet. Il n'est disponible qu'au niveau d'un nombre très limité de marchés concernés par le SIMR, à savoir quatre à cinq marchés.

Graphique 4 : Prix moyen de goyave aux 3^{ème} bimestres 2005 et 2006 (en Ar/kg)

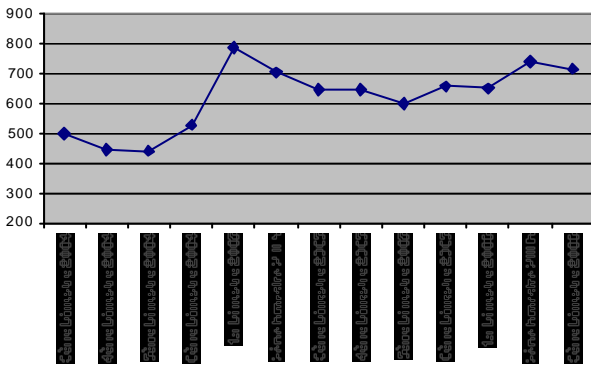


Le prix du kilo de goyave durant le 3^{ème} bimestre 2006 comparé à celui du 3^{ème} bimestre 2005 a diminué. En effet, aucun cyclone n'a perturbé la floraison des goyaviers durant la campagne 2005/2006, si bien que la production s'est avérée bonne.

CHOU

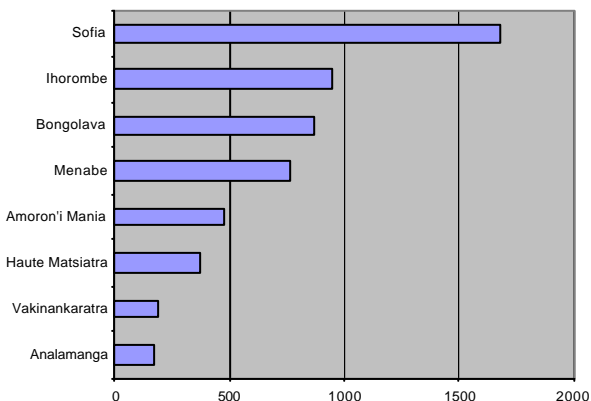
La culture du chou peut s'effectuer à différents endroits : dans les bas-fonds de tanety et dans les rizières en culture de contre-saison.

Graphique 5 : Evolution bimestrielle des prix de chou (en Ar/kg)



Le 3^{ème} bimestre correspond à la période de récolte du chou dans diverses régions de Madagascar. La tendance globale est à la baisse de prix du 2^{ème} bimestre au 3^{ème} bimestre. La hausse de prix du chou s'observe durant les périodes de culture allant du 6^{ème} bimestre au 1^{er} bimestre de l'année suivante.

Graphique 6 : Prix moyen de chou par région au 3^{ème} bimestre 2006 (en Ar/kg)

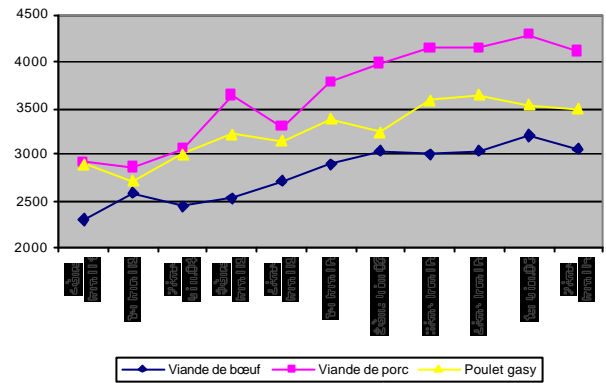


Les régions des Hauts-Plateaux sont les zones les plus productrices de chou. Le kilo de chou est vendu dans les marchés ruraux de ces régions à moins de 500 Ar/kg. La fourchette de prix varie de 167 Ar/kg dans la Région d'Analamanga à 480 Ar/kg dans la Région d'Amoron'i Mania. L'éloignement de la région de Sofia entraîne une hausse de prix. A cela s'ajoute l'habitude alimentaire de la population de la région qui n'incite pas les agriculteurs à en cultiver.

PRODUITS D'ELEVAGE

Les prix des viandes de bœuf, de porc et de poulet *gasy* tendent à la baisse au 3^{ème} bimestre 2006.

Graphique 7 : Evolution des prix de la viande de bœuf, de la viande de porc et de poulet *gasy* (en Ar/kg)



Les viandes de bœuf et de porc ont tous les deux diminué de 4,45% par rapport au bimestre précédent, tandis que le prix du poulet s'avère relativement stable car la diminution de prix n'est que de 0,99%.

Tableau 4 : Evolution des prix de la viande de bœuf, de la viande de porc et du poulet *gasy* (en ar :kg)

Unité : Ar/kg

Produits	Viande de bœuf		Viande de porc		Poulet <i>gasy</i>	
	mai	juin	mai	juin	mai	juin
Alaotra Mangoro	4178	4000	4822	4667	4586	5450
Amoron'i Mania	3333	3300	3673	3811	3130	3028
Analamanga	3600	3600	4943	4800	2435	2430
Bongolava	3733	3733	4533	4533	3396	3462
DIANA	3333	3333	ND	ND	2211	2921
Haute Matsiatra	3000	2878	ND	ND	4305	3625
Ihorombe	3167	2700	4100	4417	5028	5476
Boeni	3230	3300	ND	4933	4477	3850
Menabe	3233	ND	4433	4225	2632	2651
Sofia	2225	2400	4000	4000	ND	3500
Vakinankaratra	3200	3200	4400	4500	4039	3695

Source : MAEP/DSI/SESE/DEE

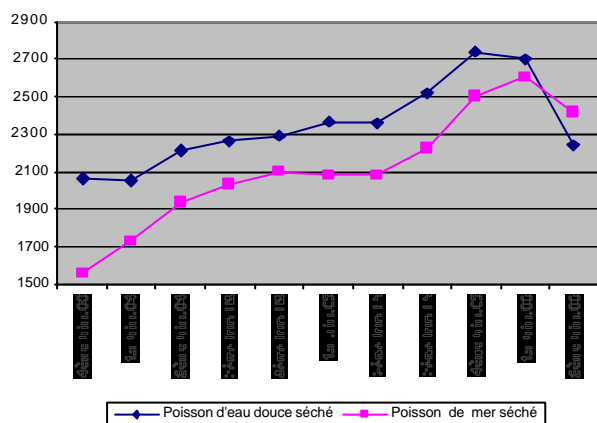
Le prix du poulet *gasy* augmente légèrement dans les Régions d'Alaotra Mangoro, de Bongolava, de DIANA, d'Ihorombe et de Menabe. Dans les régions des Hautes Terres comme les Régions d'Amoron'i Mania, d'Analamanga, de Haute Matsiatra et de Vakinankaratra, le prix du poulet *gasy* est en baisse par crainte de maladie (peste et choléra aviaires) durant la période froide des mois de mai et juin.

PRODUITS DE PECHE

POISSONS SECHEES

En remplacement de la viande de bœuf ou de porc, les poissons séchés constituent une source de protéine non négligeable et de surcroît bon marché.

Graphique 8 : Evolution trimestrielle des prix moyens de poissons d'eau douce et de mer séchés (en Ar/kg)



L'on assiste à une baisse de prix des poissons séchés du 1^{er} trimestre au 2^{ème} trimestre 2006. Le développement de la rizipisciculture a contribué en grande partie à la baisse du prix des poissons séchés d'eau douce.

Tableau 5 : Evolution des prix moyens de poissons séchés par région au 3^{ème} bimestre 2006

Unité : Ar/kg

Régions	Poissons d'eau douce séchés		Poissons de mer séchés	
	Mai	Juin	Mai	Juin
Alaotra Mangoro	1504	2258	4000	4000
Amoron'i Mania	2395	2550	2381	2800
Analamanga	3600	3003	ND	2924
Bongolava	2400	2400	2600	2600
DIANA	1778	1207	1433	1907
Haute Matsiatra	ND	ND	2944	2717
Boeni	ND	ND	1807	1497
Ihorombe	1979	1927	ND	ND
Menabe	ND	ND	2093	2335
Sofia	1300	1013	2752	1867
Vakinankaratra	2350	2267	2440	2450

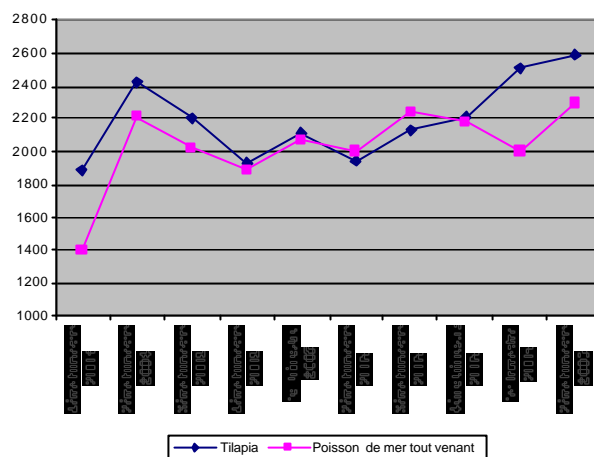
Source : MAEP/DSI/SESE/DEE

Au niveau des régions, le prix des poissons d'eau douce séchés est plus bas que celui des poissons de mer séchés et particulièrement dans la Région de Sofia.

POISSONS FRAIS

La disponibilité des poissons sur les marchés ruraux influe sur leur prix.

Graphique 9 : Evolution trimestrielle des prix moyens de poissons d'eau douce et de mer séchés (en Ar/kg)



Les prix des poissons frais d'eau douce et de mer ont tendance à augmenter courant 2^{ème} trimestre 2006. Le prix des poissons frais est toujours supérieur à celui des poissons de mer tout venant.

Tableau 6 : Evolution des prix moyens de poissons séchés par région au 3^{ème} bimestre 2006 (en Ar/kg)

Unité : Ar/kg

Régions	Tilapia		Poisson de mer	
	Mai	Juin	Mai	Juin
Alaotra Mangoro	3340	3904	4000	ND
Amoron'i Mania	2782	4006	ND	ND
Analamanga	2467	2760	3067	3500
Atsimo Andrefana	ND	ND	1140	1799
Bongolava	4178	4229	3600	3533
Ihorombe	2611	2625	ND	ND
Boeni	ND	ND	2033	1852
Menabe	1918	2122	1351	1916
Sofia	1508	2050	2717	2027

Source : MAEP/DSI/SESE/DEE

Le prix des poissons frais augmente considérablement au mois de juin 2006, notamment dans les Régions d'Alaotra Mangoro et d'Amoron'i Mania. En effet, après une abondance sur les marchés durant la période de récolte du riz *vakiambiaty*, le tilapia commence progressivement à en disparaître à la fin du 3^{ème} bimestre.

DIRECTION DES SYSTEMES D'INFORMATION

B.P 301 – 101 Antananarivo Madagascar

Téléphone : 22.542.13 / 22.617.60 **Télécopie** : 22.351.53

E-mail : see_dsse@freenet.mg / jmrakotovao@freenet.mg / maep.see2@freenet.mg

Site web : www.maep.gov.mg

Financement du SIMR : Banque Mondiale via le Projet de Soutien au Développement Rural (PSDR)

Réalisation : Direction des Systèmes d'Information du Ministère de l'Agriculture, de l'Elevage et de la