



REPOBLIKAN'I MADAGASIKARA

Tanindrazana-Fahafahana-Fandrosoana



MINISTÈRE DE L'AGRICULTURE, DE L'ÉLEVAGE ET DE LA PÊCHE

DIRECTION DES SYSTÈMES D'INFORMATION

SERVICE DES ÉTUDES ET DU SUIVI-EVALUATION

Mars - Avril 2006

Bulletin n°6

SYSTÈME D'INFORMATION SUR LES MARCHÉS RURAUX

Le Système d'Information sur les Marchés Ruraux (SIMR) traite quatre catégories de produits, à savoir les produits vivriers, les fruits et légumes, les produits d'élevage et les produits de pêche, pour un total de 52 produits suivis régulièrement. Ces produits ont fait l'objet de relevé de prix hebdomadaire au niveau de deux marchés ruraux par région. Actuellement, 38 marchés sont concernés par le SIMR soit 19 Directions Régionales de Développement Rural dont la DRDR de Betsiboka. La période auquel ce bulletin est consacré correspond au début de la récolte du riz de deuxième saison.

Les Unités Régionales de la Statistique Agricole (URSA) transmettent périodiquement les fiches de relevé de prix à la Direction des Systèmes d'Information (DSI). Celle-ci dispose du Service des Etudes et du Suivi-Evaluation (SESE) pour la maintenance de la base de données, la gestion des informations et les relations avec les utilisateurs. Les bulletins SIMR sont ainsi élaborés à l'issue du traitement de ces fiches et publiés tous les bimestres. Les informations sur le prix des produits peuvent être obtenues directement auprès du SESE ou en consultant le site web du Ministère de l'Agriculture, de l'Élevage et de la Pêche, à l'adresse suivante : www.maep.gov.mg.

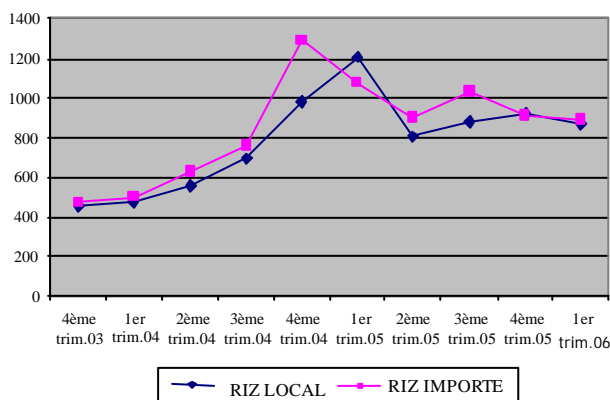
PRODUITS VIVRIERS

Aucun cyclone n'a perturbé la dernière campagne agricole. Toutefois, la saison 2005-2006 a été marquée par une insuffisance de pluies. La production rizicole en non-irrigué pourrait en souffrir.

En raison des importations massives au cours de la période s'étalant du mois d'octobre 2005 au mois de février 2006, le stock de riz importé encore invendu a contribué à la chute du prix de ce dernier au même niveau que celui du riz local.

RIZ

Graphique 1 : Evolution trimestrielle des prix moyens de riz local et importé (en Ar/kg)



La baisse de prix du riz local est principalement attribuée à la récolte du riz de 2^{ème} saison qui a commencé à partir de la 2^{ème} quinzaine du mois de mars.

Tableau 1 : Evolution des prix du riz local et du riz importé

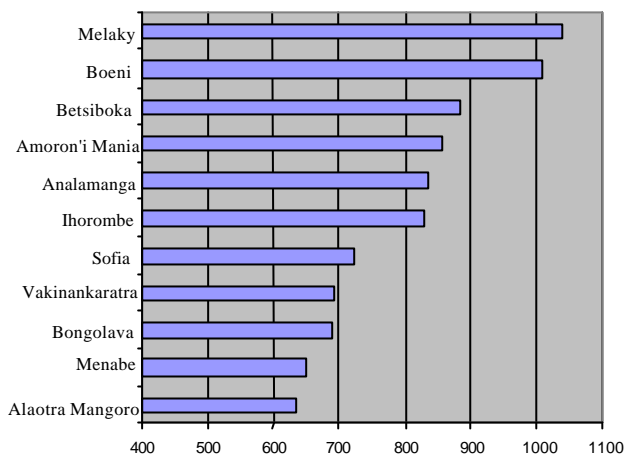
Unité : Ar/kg

Période	Produits			
	maka-lioka	tsipala	vary gasy	riz importé
4 ^{ème} trimestre 2003	444	473	456	469
1 ^{er} trimestre 2004	485	460	480	501
2 ^{ème} trimestre 2004	572	534	553	629
3 ^{ème} trimestre 2004	657	729	710	762
4 ^{ème} trimestre 2004	1009	980	970	1287
1 ^{er} trimestre 2005	1275	1176	1171	1079
2 ^{ème} trimestre 2005	806	822	809	896
3 ^{ème} trimestre 2005	864	917	894	1029
4 ^{ème} trimestre 2005	918	924	910	906
1 ^{er} bimestre 2006	920	921	880	909
2 ^{ème} bimestre 2006	880	822	793	864

Source : MAEP/DSI/SESE/DEE

La variété *makalioka* enregistre toujours le prix le plus élevé des variétés de riz local. Le produit *vary gasy* présente le prix le plus bas avec un prix moyen de 761 Ar/kg au mois d'avril 2006. Le prix du riz local n'accuse pas de hausse par rapport à celui d'il y a un an et tend de plus en plus à se stabiliser.

Graphique 2 : Prix moyen du riz local par région au 2^{ème} bimestre 2006 (en Ar/kg)



Au 2^{ème} bimestre 2006, la récolte du *vary asara* n'ayant pas encore commencé dans les Régions de Melaky et de Boeni, les prix du riz local observés aux marchés ruraux se maintiennent à plus de 1000 Ar/kg.

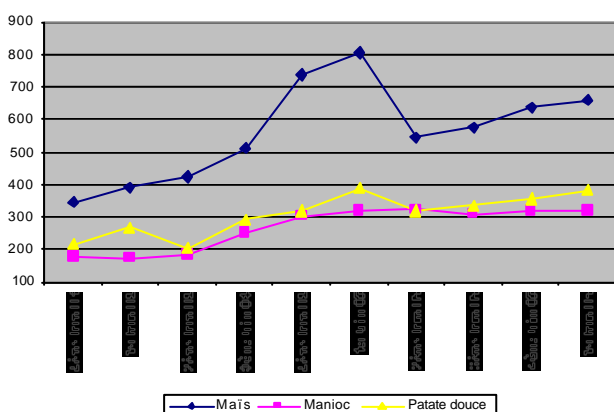
Les Régions de Vakinankaratra, Bongolava et Menabe connaissent une récolte précoce du riz *vakiambiaty* et les prix enregistrés au niveau des marchés ruraux sont respectivement de 692 Ar/kg, 689 Ar/kg et 650 Ar/kg.

Aux mois de mars et avril 2006, les collecteurs ne se sont pas encore organisés pour la récolte du riz de 2^{ème} saison dans la Région d'Alaotra Mangoro et n'ont pas pu imposer leur prix. A cela s'ajoute le prix du paddy vendu à moins de 300 Ar/kg. Ce qui explique le prix du riz local à 634 Ar/kg sur les marchés ruraux de cette région.

MAÏS, MANIOC ET PATATE DOUCE

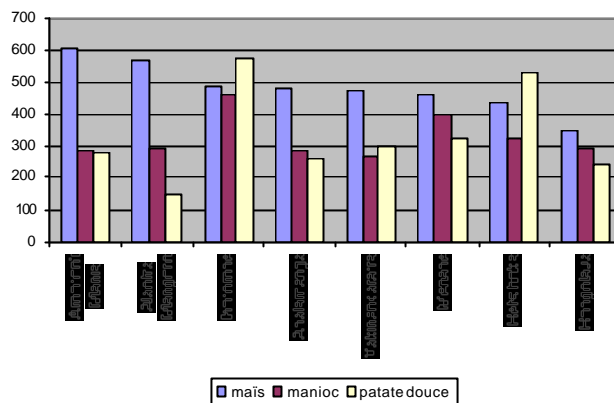
Le maïs, le manioc et la patate douce jouent un rôle relativement important dans l'alimentation de la population rurale.

Graphique 3 : Evolution trimestrielle des prix de maïs, de manioc et de patate douce



Les prix du maïs ne cessent d'augmenter de manière régulière depuis le 2^{ème} trimestre 2005. Le niveau atteint 659 Ar/kg au 1^{er} trimestre 2006. Une tendance à la hausse s'observe aussi pour la patate douce avec une valeur qui atteint 384 Ar/kg au 1^{er} trimestre 2006. Le prix du manioc reste stable car le prix moyen est de 322 Ar/kg au 2^{ème} trimestre 2005 et de 320 Ar/kg au 1^{er} trimestre 2006.

Graphique 4 : Prix moyens de maïs, de manioc et de patate douce par région au 2^{ème} bimestre 2006 (en Ar/kg)



L'état de développement des plants de maïs a été affecté par le déficit hydrique causé par l'insuffisance de pluies dans les Régions d'Amoron'i Mania et d'Alaotra Mangoro. Cela explique la hausse de prix du maïs par rapport au niveau des prix des deux autres produits vivriers dans ces deux régions.

Dans la Région d'Ihorombe, la patate douce est plantée entre les mois de mars et avril c'est-à-dire au 2^{ème} bimestre 2006. La non disponibilité du produit sur les marchés entraîne une augmentation de son prix. Par ailleurs, la Région de Betsiboka a très peu bénéficié de précipitations durant les mois de janvier à mars. Les cultures vivrières, dont le maïs et la patate douce en ont été les plus endommagées.

FRUITS ET LEGUMES

ORANGE

L'orange inonde généralement les marchés ruraux à partir du 2^{ème} bimestre de chaque année.

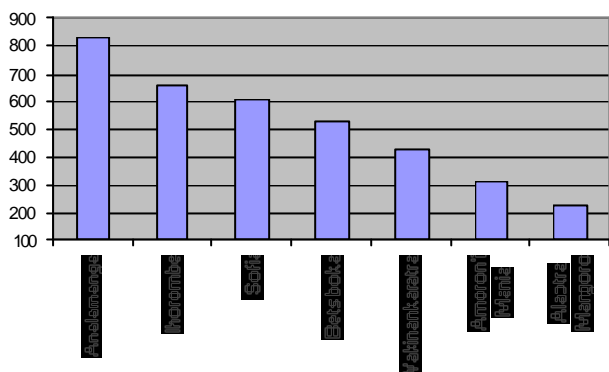
Tableau 2 : Evolution bimestrielle des prix d'orange

Unité : Ar/kg

Période	Prix
5 ^{ème} bimestre 2003	540
3 ^{ème} bimestre 2004	376
4 ^{ème} bimestre 2004	394
5 ^{ème} bimestre 2004	474
6 ^{ème} bimestre 2004	867
1 ^{er} bimestre 2005	435
2 ^{ème} bimestre 2005	388
3 ^{ème} bimestre 2005	396
4 ^{ème} bimestre 2005	568
5 ^{ème} bimestre 2005	733
2 ^{ème} bimestre 2006	472

Durant la période allant du mois de septembre au mois de décembre, l'orange se fait rare sur les marchés ruraux. Ce qui explique la hausse saisonnière de prix durant cette période. Le 2^{ème} bimestre 2006 coïncide avec la pointe de récolte au niveau des zones de production. Généralement, le prix aux consommateurs commence à augmenter à partir du 4^{ème} bimestre.

Graphique 4 : Prix moyen de l'orange par région au 2^{ème} bimestre 2006 (en Ar/kg)

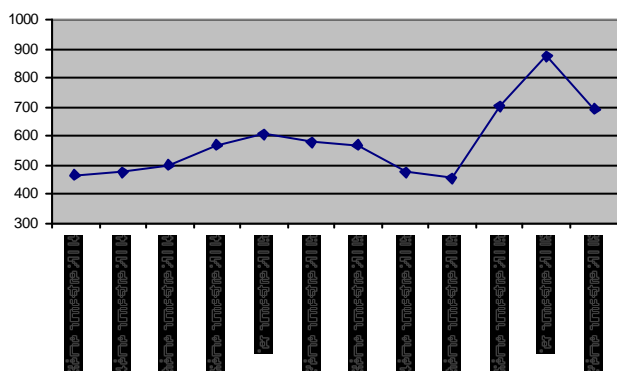


Les variétés d'orange vendues au niveau des marchés ruraux proviennent des zones côtières Est de Madagascar. La Région d'Analamanga enregistre le prix le plus élevé car la demande y est assez importante d'autant plus que la récolte de la variété locale d'orange ne commence qu'à partir du mois de juin.

CAROTTE

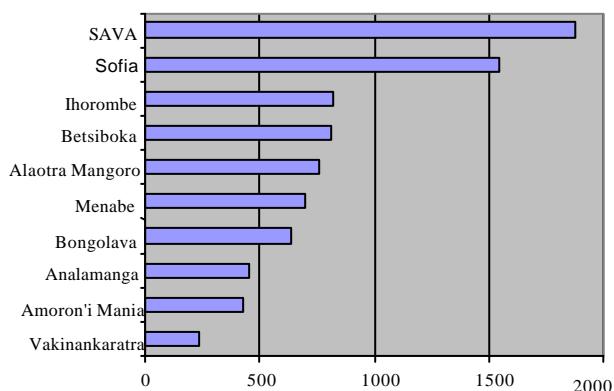
La carotte figure parmi les légumes qui se vendent à longueur d'année au niveau des marchés ruraux.

Graphique 5 : Evolution bimestrielle des prix de carotte



Le prix le plus élevé de la carotte est enregistré au 1^{er} bimestre de chaque année. Son prix commence à diminuer au 2^{ème} bimestre jusqu'au 5^{ème} bimestre. A partir du mois de novembre, l'augmentation de prix se déclenche jusqu'au mois de février, car la carotte se fait rare en cette période sur les marchés.

Graphique 6 : Prix moyen de la carotte par région au 2^{ème} bimestre 2006 (en Ar/kg)

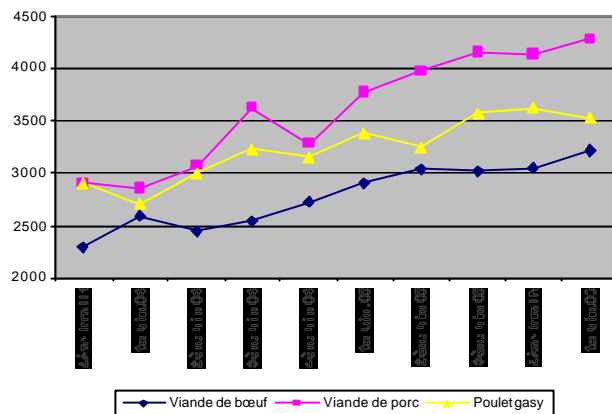


Les marchés ruraux des Régions de SAVA et de Sofia enregistrent les prix les plus élevés, à cause de leur éloignement d'une part, et du fait que la culture de carotte n'est pas pratiquée dans ces deux régions d'autre part. Etant la principale zone productrice, la Région de Vakinankaratra affiche le prix le plus bas.

PRODUITS D'ELEVAGE

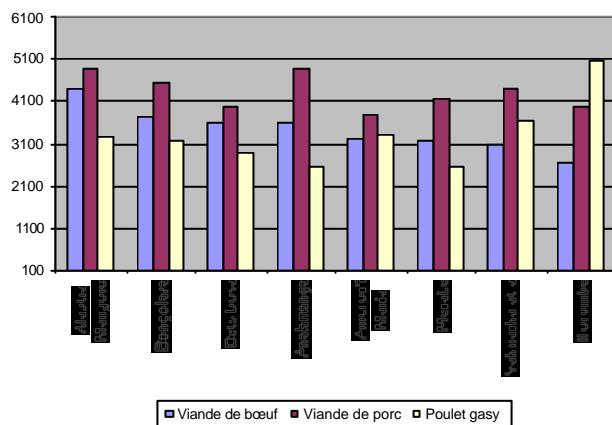
Les prix de la viande de bœuf et de la viande de porc poursuivent leur tendance à la hausse tandis que celui du poulet gasy connaît une certaine stabilité.

Graphique 7 : Evolution des prix de la viande de bœuf, de la viande de porc et de poulet gasy



A partir du 1^{er} trimestre 2005 jusqu'au 1^{er} trimestre 2006, le prix de la viande de bœuf a augmenté de 10,5% et celui de la viande de porc de 13,5%. Le prix du poulet gasy n'a augmenté que de 4% au cours de cette même période.

Graphique 8 : Prix moyens de viande de bœuf, de viande de porc et de poulet gasy par région au 2^{ème} bimestre 2006 (en Ar/kg)

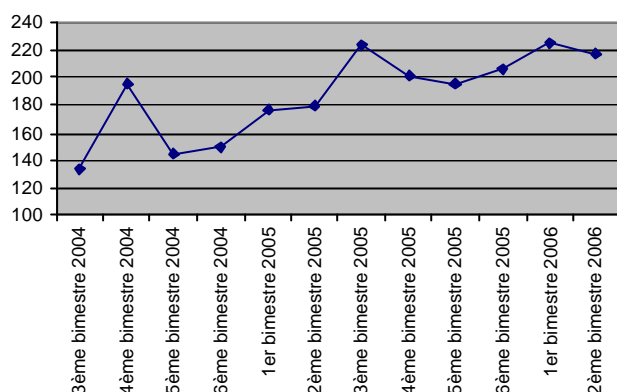


Au niveau des régions, le prix de la viande de porc demeure le plus élevé parmi les prix des trois produits d'élevage à l'exception de la Région d'Ihorombe. Le poulet gasy y est vendu à un prix moyen de 5049 Ar/kg au 2^{ème} bimestre 2006 si l'ensemble des régions affiche un prix moyen de 3340 Ar/kg. En effet, la population de la Région d'Ihorombe continue de se tourner vers la consommation de poulet gasy à cause des maladies qui n'ont cessé d'affecter les troupeaux de bœufs et de porcs dans cette région depuis le début de l'année 2006.

ŒUF DE POULE GASY

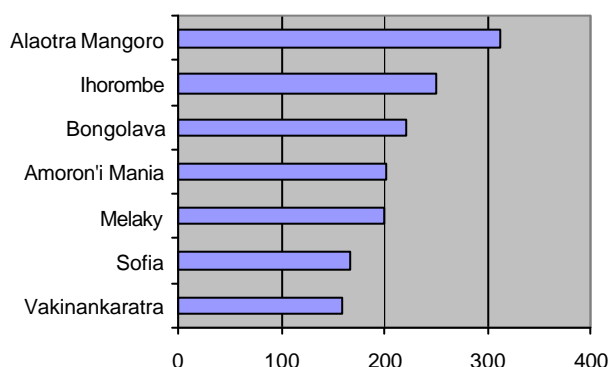
L'œuf de poule *gasy* est recherché pour la qualité du jaune d'œuf qu'il fournit à cause de l'alimentation à base de grains de la poule.

Graphique 9 : Evolution bimestrielle des prix d'œuf de poule *gasy* (en Ar/kg)



La hausse tendancielle du prix de l'œuf de poule *gasy* persiste du 5^{ème} bimestre de l'année précédente au 1^{er} bimestre de l'année suivante, et se stabilise voire diminue à partir du 2^{ème} bimestre.

Graphique 10 : Prix moyen d'œuf de poule *gasy* par région au 2^{ème} bimestre 2006 (en Ar/kg)

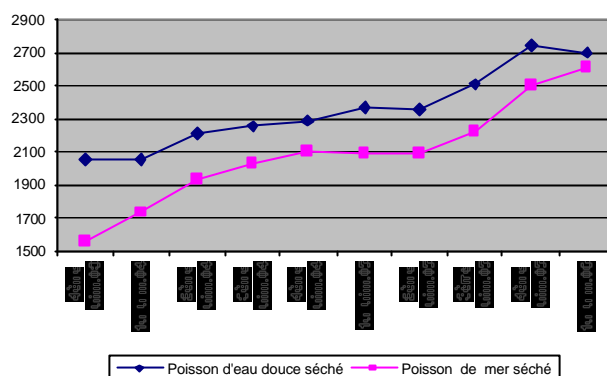


L'œuf de poule *gasy* se vend à 314 ariary l'unité dans la Région d'Alaotra Mangoro. Avec la relance du label nature ou bio, la production d'œuf de poule *gasy* pourrait constituer une opportunité de gains de revenus substantiels pour les éleveurs des diverses régions de Madagascar.

PRODUITS DE PECHE

Selon les régions, la pêche peut être considérée comme une activité accessoire ou une activité principale.

Graphique 11 : Evolution trimestrielle des prix moyens de poissons d'eau douce et de mer séchés (en Ar/kg)



Le prix des poissons d'eau douce séchés a légèrement baissé au 1^{er} trimestre 2006 contrairement à celui des poissons de mer séchés qui ne cesse de croître. De par leur facilité de conservation, les poissons séchés constituent une source de protéine quasi-permanente au niveau de chaque ménage rural.

Tableau 3 : Evolution des prix moyens de poissons séchés par région au 2^{ème} bimestre 2006

Unité : Ar/kg

Produits Régions	Poisson d'eau douce séché		Poisson de mer séché	
	Mars	Avril	Mars	Avril
Alaotra Mangoro	1747	2312	4000	4000
Amoron'i Mania	2305	2292	2370	2317
Analamanga	4400	3600	3556	3256
Betsiboka	1750	1819	ND	ND
Bongolava	2933	2800	2800	2667
Boeni	ND	ND	2100	1777
Menabe	ND	ND	2595	1604
Melaky	ND	1040	1215	ND
Sofia	1733	1483	3295	2736
Vakinankaratra	2500	2425	2067	2317

Les prix de poissons d'eau douce séchés sont les plus bas dans les Régions de Sofia, de Betsiboka et d'Alaotra Mangoro à cause de l'abondance de ce produit dans ces régions.

DIRECTION DES SYSTEMES D'INFORMATION

B.P 301 – 101 Antananarivo Madagascar

Téléphone : 22.542.13 / 22.617.60 Télécopie : 22.351.53

E-mail : see_dsse@freenet.mg / jmrakotovao@freenet.mg / maep.see2@freenet.mg

Site web : www.maep.gov.mg

Financement du SIMR : Banque Mondiale via le Projet de Soutien au Développement Rural (PSDR)

Réalisation : Direction des Systèmes d'Information du Ministère de l'Agriculture, de l'Elevage et de la Pêche