

PRODUITS DE PECHE

Les activités de pêche peuvent générer des revenus appréciables au niveau de certaines régions de Madagascar.

POISSONS SECHEs

Tableau 6 : Evolution des prix des poissons d'eau douce et de mer séchés

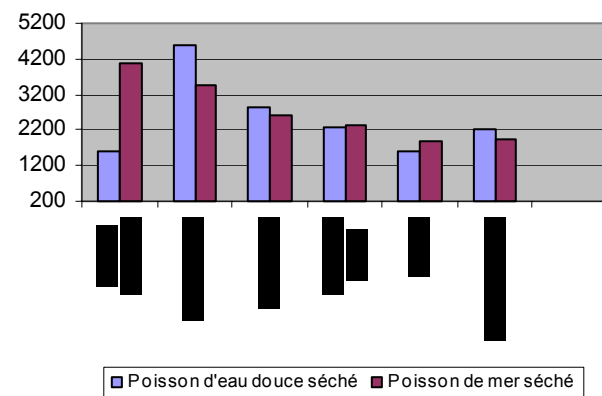
Unité : Ar/kg

Période	Produits	
	Poisson d'eau douce séché	Poisson de mer séché
4 ^{ème} trimestre 2003	2061	1561
1 ^{er} trimestre 2004	2052	1729
2 ^{ème} trimestre 2004	2210	1934
3 ^{ème} trimestre 2004	2261	2033
4 ^{ème} trimestre 2004	2292	2100
1 ^{er} trimestre 2005	2369	2084
2 ^{ème} trimestre 2005	2356	2084
3 ^{ème} trimestre 2005	2516	2222
4 ^{ème} trimestre 2005	2741	2502
1 ^{er} bimestre 2006	2552	2632

Source : MAEP/DSI/SESE/DEE

Les prix des poissons séchés n'ont cessé d'augmenter. En effet, ces produits sont recherchés car ils sont faciles à conserver. Ils permettent ainsi aux familles rurales nécessiteuses de prévoir une consommation échelonnée dans le temps, contrairement aux poissons frais.

Graphique 7 : Prix moyens de poisson d'eau douce séché et de poisson de mer séché par région au 1^{er} bimestre 2006 (en Ar/kg)



Dans les Régions d'Alaotra Mangoro et d'Analamanga, les poissons de mer séchés se vendent à des prix beaucoup plus élevés par rapport

aux autres régions. En effet, au fur et à mesure que l'on s'éloigne des zones côtières de production, le prix des poissons de mer séchés augmente.

POISSONS FRAIS

Tableau 7 : Evolution des prix du tilapia et du poisson de mer tout venant

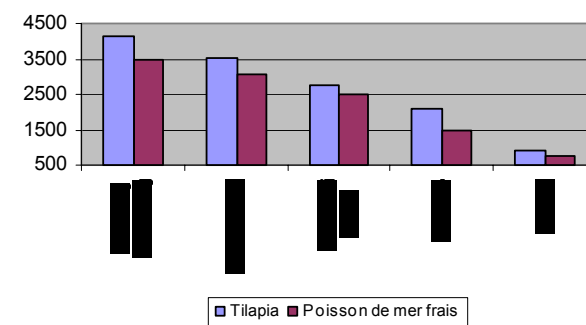
Unité : Ar/kg

Période	Produits	
	Tilapia	Poisson de mer tout venant
4 ^{ème} trimestre 2003	1891	1407
2 ^{ème} trimestre 2004	2428	2217
3 ^{ème} trimestre 2004	2202	2026
4 ^{ème} trimestre 2004	1928	1891
1 ^{er} trimestre 2005	2113	2071
2 ^{ème} trimestre 2005	1938	1997
3 ^{ème} trimestre 2005	2129	2248
4 ^{ème} trimestre 2005	2209	2182
1 ^{er} bimestre 2006	2533	1965

Source : MAEP/DSI/SESE/DEE

La réouverture tardive de la pêche, qui a eu lieu dans le courant du 1^{er} bimestre 2006 au niveau des régions disposant de potentiels importants comme les Régions d'Alaotra Mangoro et de Menabe, a entraîné la hausse globale du prix du tilapia.

Graphique 8 : Prix moyens de tilapia et de poisson de mer frais tout venant par région au 1^{er} bimestre 2006 (en Ar/kg)



En raison de l'enclavement de la Région de Melaky, les pêcheurs rencontrent des difficultés pour écouler les produits de pêche sur les marchés locaux et sont contraints de les vendre à des prix sacrifiés.

DIRECTION DES SYSTEMES D'INFORMATION

B.P 301 – 101 Antananarivo Madagascar

Téléphone : 22.542.13 / 22.617.60 Télécopie : 22.351.53

E-mail : see_dsse@freenet.mg / jmrakotovao@freenet.mg / maep.see2@freenet.mg

Site web : www.maep.gov.mg

Financement du SIMR : Banque Mondiale via le Projet de Soutien au Développement Rural (PSDR)

Réalisation : Direction des Systèmes d'Information du Ministère de l'Agriculture, de l'Elevage et de la Pêche



REPOBLIKAN'I MADAGASIKARA

Tanindrazana-Fahafahana-Fandrosoana

MINISTRE DE L'AGRICULTURE, DE L'ELEVAGE ET DE LA PÊCHE

DIRECTION DES SYSTEMES D'INFORMATION

SERVICE DES ETUDES ET DU SUIVI-EVALUATION



Janvier - Février 2006

Bulletin n°5

SYSTEME D'INFORMATION SUR LES MARCHES RURAUX

Le Système d'Information sur les Marchés Ruraux (SIMR) traite quatre catégories de produits, à savoir les produits vivriers, les fruits et légumes, les produits d'élevage et les produits de pêche, pour un total de 52 produits suivis régulièrement. Ces produits ont fait l'objet de relevé de prix hebdomadaire au niveau de deux marchés ruraux par région, soit actuellement 36 marchés pour 18 Directions Régionales de Développement Rural (DRDR). A partir de cette année 2006, la publication du bulletin SIMR se fera tous les bimestres.

Les Unités Régionales de la Statistique Agricole (URSA) transmettent périodiquement les fiches de relevé de prix à la Direction des Systèmes d'Information (DSI). Celle-ci dispose du Service des Etudes et du Suivi-Evaluation (SESE) pour la maintenance de la base de données, la gestion des informations et les relations avec les utilisateurs. Les bulletins SIMR sont ainsi élaborés à l'issue du traitement de ces fiches. Les informations sur le prix des produits peuvent être obtenues directement auprès du SESE ou en consultant le site web du Ministère de l'Agriculture, de l'Elevage et de la Pêche, à l'adresse suivante : www.maep.gov.mg.

PRODUITS VIVRIERS

RIZ

La récolte du riz de 1^{ère} saison ou vary aloha au 1^{er} bimestre 2006 est assez satisfaisante car la production a pu approvisionner le marché local impliquant ainsi une stabilisation remarquable du marché actuel.

Graphique 1 : Prix moyens de riz local et importé aux mois de janvier et février 2006 (en Ar/kg)

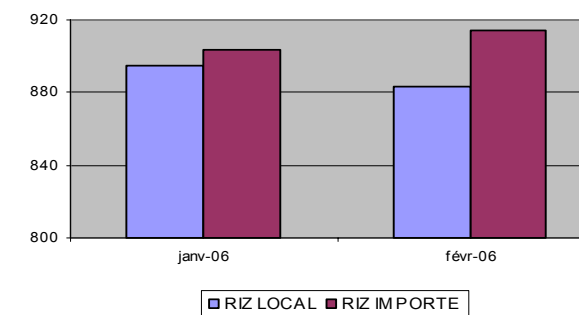


Tableau 1 : Evolution des prix du riz local et du riz importé

Unité : Ar/kg

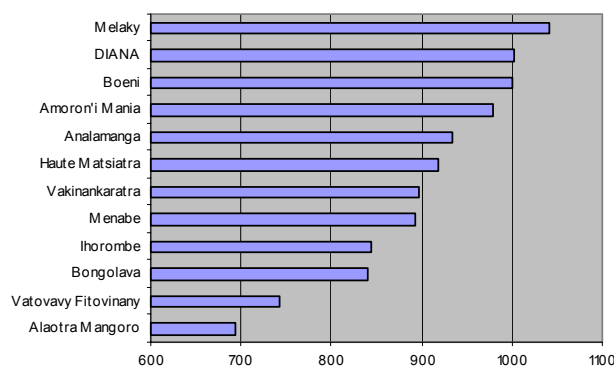
Période	Produits			
	maka-lioka	tsipala	vary gasy	riz importé
4 ^{ème} trimestre 2003	444	473	456	469
1 ^{er} trimestre 2004	485	460	480	501
2 ^{ème} trimestre 2004	572	534	553	629
3 ^{ème} trimestre 2004	657	729	710	762
4 ^{ème} trimestre 2004	1009	980	970	1287
1 ^{er} trimestre 2005	1275	1176	1171	1079
2 ^{ème} trimestre 2005	806	822	809	896
3 ^{ème} trimestre 2005	864	917	894	1029
4 ^{ème} trimestre 2005	918	924	910	906
1 ^{er} bimestre 2006	920	921	880	909

Source : MAEP/DSI/SESE/DEE

La récolte du vary aloha sur les Hautes Terres, dans les Régions de Menabe et de Vatovavy Fitovinany ainsi que le déstockage des opérateurs et des GCV dans les régions productrices de riz comme l'Alaotra Mangoro, ont contribué à la baisse inéluctable du prix du riz local au cours du 1^{er} bimestre 2006. Le prix du riz importé, sous l'influence du prix au niveau international et de l'importance de la quantité importée au cours du dernier trimestre de l'année 2005, n'a pu être ramené au-dessous du prix du riz local.

Le produit vary gasy affiche une baisse manifeste de prix suite à la récolte du riz de 1^{ère} saison. Les prix des autres variétés de riz local ainsi que ceux du riz importé restent stables entre le 1^{er} bimestre 2006 et le 4^{ème} trimestre 2005 traduisant une maîtrise de la commercialisation du riz durant la période de soudure. L'augmentation de prix observée est moins importante comparée au prix du riz d'il y a un an c'est-à-dire au 1^{er} trimestre 2005.

Graphique 2 : Prix moyen de riz local par région au 1^{er} bimestre 2006 (en Ar/kg)



Dans les Régions de DIANA et de Boeni, l'épuisement du stock de riz provenant de la récolte du *vary jebly* qui s'est étalée du mois de septembre au mois de décembre 2005 a eu un impact sur les prix du riz local au 1^{er} bimestre 2006. La population fonde de l'espoir sur la prochaine récolte du *vary asara* à partir du mois d'avril.

L'enclavement de la Région de Melaky, difficile à approvisionner, ainsi que les conséquences de la mauvaise récolte de la campagne passée, expliquent l'augmentation inévitable du prix du riz local à plus de 1000Ar/kg dans cette Région.

Enfin, à l'exception des autres régions où le riz local est vendu à plus de 820 Ar/kg, les marchés de Vatovavy Fitovinany et d'Alaotra Mangoro affichent respectivement des prix moyens de riz local à 743 Ar/kg et 694 Ar/kg.

MAÏS, MANIOC ET PATATE DOUCE

La plupart des familles rurales sont contraintes d'alterner la consommation de riz avec celle d'autres produits vivriers comme le maïs, le manioc ou la patate douce.

Tableau 2 : Evolution des prix du maïs, du manioc et de la patate douce

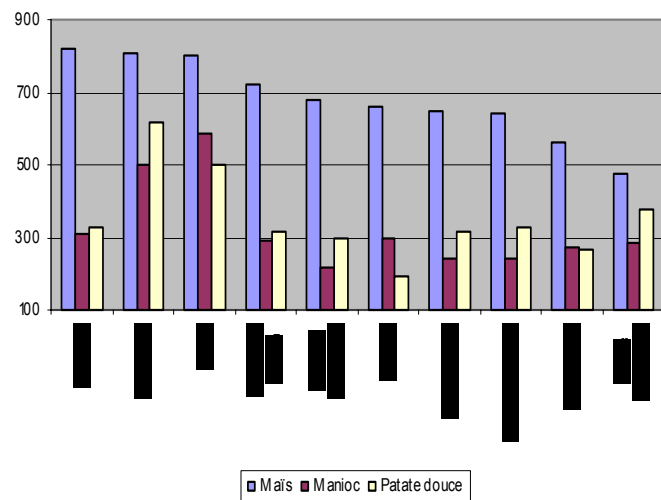
Période	Produits		
	Maïs	Manioc	Patate douce
4 ^{ème} trimestre 2003	348	176	217
1 ^{er} trimestre 2004	393	175	266
2 ^{ème} trimestre 2004	424	186	205
3 ^{ème} trimestre 2004	514	253	294
4 ^{ème} trimestre 2004	738	302	320
1 ^{er} trimestre 2005	804	319	386
2 ^{ème} trimestre 2005	542	326	322
3 ^{ème} trimestre 2005	575	311	338
4 ^{ème} trimestre 2005	636	317	357
1 ^{er} bimestre 2006	707	312	361

Source : MAEP/DSI/SESE/DEE

Le niveau de prix du maïs tourne autour de 700 Ar/kg au 1^{er} bimestre 2006. Une tendance à la hausse s'observe en raison des usages multiples allant de la consommation humaine à l'industrie de transformation, en passant par l'alimentation animale.

Entre le 1^{er} trimestre 2005 et le 1^{er} bimestre 2006, le manioc n'a subi aucune fluctuation particulière de prix. A partir du 2^{ème} trimestre 2005, le prix de la patate douce a augmenté jusqu'au 1^{er} bimestre 2006 sans toutefois atteindre le niveau de prix observé un an plus tôt.

Graphique 3 : Prix moyens de maïs, de manioc et de patate douce par région au 1^{er} bimestre 2006 (en Ar/kg)



Les Régions d'Ihorombe et de Boeni se distinguent des autres régions par la cherté des trois produits vivriers au cours du 1^{er} bimestre 2006 en raison de la faible disponibilité de ces produits en période de soudure.

FRUITS ET LEGUMES

POMME

En cette période de l'année, la pomme fait partie des fruits de saison les plus rencontrés sur les marchés. La Région de Vakinankaratra en est la principale zone productrice à partir de laquelle se trouvent approvisionnées les autres régions.

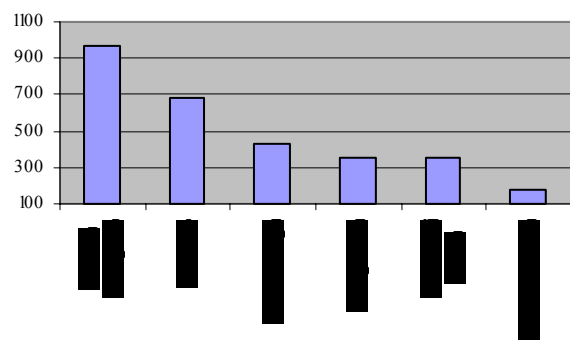
Tableau 3 : Evolution des prix de la pomme

Période	Prix de la pomme
1 ^{er} bimestre 2005	646
2 ^{ème} bimestre 2005	625
3 ^{ème} bimestre 2005	736
1 ^{er} bimestre 2006	429

Source : MAEP/DSI/SESE/DEE

Du 1^{er} bimestre 2005 au 1^{er} bimestre 2006, la pomme a connu une baisse considérable de prix. Durant la campagne 2005-2006, les cultures de pomme n'ont été victimes d'aucune intempérie et les unités de transformation industrielle n'ont absorbé qu'une faible partie de la production.

Graphique 4 : Prix moyen de pomme par région au 1^{er} bimestre 2006 (en Ar/kg)



L'augmentation du prix de la pomme sur les marchés ruraux des Régions d'Alaotra Mangoro et de Menabe s'explique par l'éloignement de ces deux régions par rapport à la principale région productrice. Au 1^{er} bimestre 2006, les prix varient en moyenne entre 177 Ar/kg dans la zone de production et 428 Ar/kg dans les régions périphériques comme les Régions d'Analamanga, d'Amoron'i Mania et de Bongolava.

OIGNON

L'oignon fait partie des légumes qui intéressent à la fois le marché extérieur et les marchés locaux.

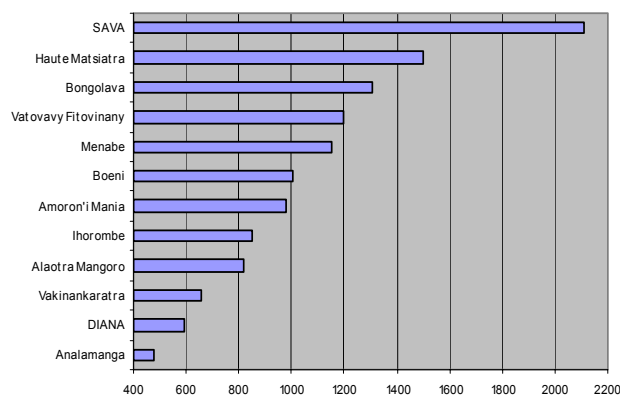
Tableau 4 : Evolution des prix de l'oignon

Période	Prix de l'oignon
4 ^{ème} trimestre 2003	726
1 ^{er} trimestre 2004	ND
2 ^{ème} trimestre 2004	808
3 ^{ème} trimestre 2004	736
4 ^{ème} trimestre 2004	750
1 ^{er} trimestre 2005	957
2 ^{ème} trimestre 2005	1199
3 ^{ème} trimestre 2005	1038
4 ^{ème} trimestre 2005	880
1 ^{er} bimestre 2006	997

Source : MAEP/DSI/SESE/DEE

Planté au mois de mai, l'oignon est généralement récolté en novembre justifiant la baisse de prix au 4^{ème} trimestre 2005 et la reprise à la hausse au 1^{er} bimestre 2006.

Graphique 5 : Prix moyen d'oignon par région au 1^{er} bimestre 2006 (en Ar/kg)



Les Régions d'Analamanga, de DIANA et de Vakinankaratra enregistrent les prix d'oignon les plus bas. En effet, les Zones de Sadabe, d'Ambohitolomahitsy et d'Ambatomanohina de la Région d'Analamanga ont bénéficié de l'appui du Projet de Soutien au Développement Rural (PSDR) pour la promotion de la filière oignon. De par sa proximité avec la zone de Mampikony, réputée pour la production d'oignon, la Région de DIANA présente des prix qui avoisinent 593 Ar/kg au 1^{er} bimestre 2006. La Zone de Betafo, connue pour les cultures d'oignon de contre-saison sur rizières, approvisionne la Région de Vakinankaratra. La Région de SAVA qui n'est pas une zone productrice d'oignon enregistre une hausse considérable de prix, notamment dans la deuxième quinzaine du mois de février où le prix du kilo a atteint la valeur de 2750 ariary.

PRODUITS D'ELEVAGE

L'amélioration de la production animale aussi bien en qualité qu'en quantité constitue une préoccupation nationale en vue d'accroître les disponibilités en viande au niveau des régions.

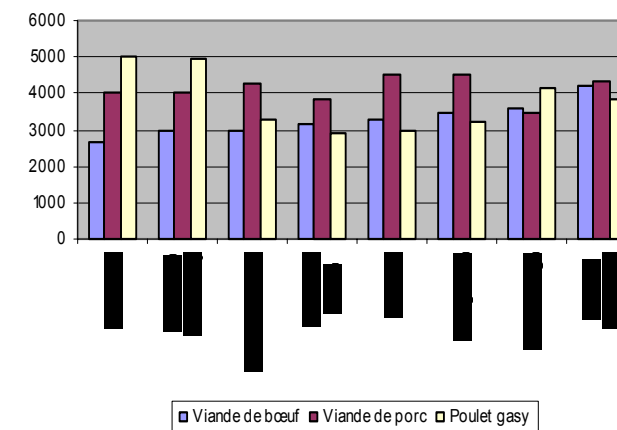
Tableau 5 : Evolution des prix de la viande de boeuf, de la viande de porc et de poulet gasy

Période	Produits		
	Viande de boeuf	Viande de porc	Poulet gasy
4 ^{ème} trimestre 2003	2301	2911	2905
1 ^{er} trimestre 2004	2596	2858	2713
2 ^{ème} trimestre 2004	2449	3067	3006
3 ^{ème} trimestre 2004	2535	3629	3228
4 ^{ème} trimestre 2004	2719	3286	3145
1 ^{er} trimestre 2005	2907	3782	3385
2 ^{ème} trimestre 2005	3040	3971	3242
3 ^{ème} trimestre 2005	3015	4149	3577
4 ^{ème} trimestre 2005	3045	4135	3763
1 ^{er} bimestre 2006	3173	4122	3636

Source : MAEP/DSI/SESE/DEE

En général, le prix de la viande de bœuf a légèrement augmenté par rapport au dernier bimestre de l'année 2005, hausse attribuée à l'inflation normale du prix des produits de consommation courants. Suite à la limitation des dépenses au niveau des ménages en période de soudure, les prix de la viande de porc et du poulet gasy ont baissé, notamment au mois de février 2006.

Graphique 6 : Prix moyens de viande de boeuf, de viande de porc et de poulet gasy par région au 1^{er} bimestre 2006 (en Ar/kg)



Au 1^{er} bimestre 2006, l'état sanitaire du cheptel bovin s'est dégradé dans la Région d'Ihorombe car le charbon symptomatique (*besoroka*) et la distomatose (*dinta*) continuent d'affecter les troupeaux de bœufs, décourageant ainsi les consommateurs.

En outre, la maladie de Teschen (*ramoletaka*) a frappé 5 à 10% du cheptel porcin dans la Région d'Ihorombe et plus de 50% des porcs élevés furent décimés par la peste porcine dans la Région de Vatovavy Fitovinany. La population préfère se tourner vers la production avicole, surtout le poulet gasy, et cela malgré l'augmentation des prix.